

甲等稅捐稽徵機關

106 年度各項稅收成長分析



新北市政府稅捐稽徵處
會計室編印

中華民國 107 年 8 月

目 次

目 次.....	I
圖目次.....	II
表目次.....	IV
壹、前言.....	1
貳、甲等稅捐稽徵機關稅收概況.....	2
一、稅收預算達成率比較.....	4
二、近3年實徵淨額比較.....	5
三、徵起率比較.....	6
四、平均每人繳納稅額比較.....	8
五、平均每位正式人員徵收稅額比較.....	9
參、各項稅收概況.....	11
一、預算達成率比較.....	12
二、實徵淨額及成長率比較.....	23
肆、結論.....	38
參考資料.....	39

圖目次

圖 1	106 年度甲等稅捐稽徵機關實徵淨額比重	3
圖 2	106 年度甲等稅捐稽徵機關預算達成率比較	5
圖 3	106 年度甲等稅捐稽徵機關徵起率比較	7
圖 4	106 年度甲等稅捐稽徵機關平均每人繳納稅額比較	9
圖 5	106 年度甲等稅捐稽徵機關平均每位正式人員徵收稅額比較	10
圖 6	106 年度甲等稅捐稽徵機關各項稅收比重	12
圖 7	106 年度甲等稅捐稽徵機關各項稅收預算達成率比較	13
圖 8	106 年度甲等稅捐稽徵機關地價稅預算達成率比較	14
圖 9	106 年度甲等稅捐稽徵機關土地增值稅預算達成率比較	15
圖 10	106 年度甲等稅捐稽徵機關房屋稅預算達成率比較	17
圖 11	106 年度甲等稅捐稽徵機關使用牌照稅預算達成率比較	18
圖 12	106 年度甲等稅捐稽徵機關契稅預算達成率比較	19
圖 13	106 年度甲等稅捐稽徵機關印花稅預算達成率比較	21
圖 14	106 年度甲等稅捐稽徵機關娛樂稅預算達成率比較	22
圖 15	106 年度甲等稅捐稽徵機關地價稅實徵淨額比重	24
圖 16	105-106 年度甲等稅捐稽徵機關地價稅實徵淨額及成長率比較	25
圖 17	106 年度甲等稅捐稽徵機關土地增值稅實徵淨額比重	26
圖 18	105-106 年度甲等稅捐稽徵機關土地增值稅實徵淨額及成長率比較	27

圖 19	106 年度甲等稅捐稽徵機關房屋稅實徵淨額比重	28
圖 20	105-106 年度甲等稅捐稽徵機關房屋稅實徵淨額及成長率比較	29
圖 21	106 年度甲等稅捐稽徵機關使用牌照稅實徵淨額比重	30
圖 22	105-106 年度甲等稅捐稽徵機關使用牌照稅實徵淨額及成長率比較	31
圖 23	106 年度甲等稅捐稽徵機關契稅實徵淨額比重	32
圖 24	105-106 年度甲等稅捐稽徵機關契稅實徵淨額及成長率比較	33
圖 25	106 年度甲等稅捐稽徵機關印花稅實徵淨額比重	34
圖 26	105-106 年度甲等稅捐稽徵機關印花稅實徵淨額及成長率比較	35
圖 27	106 年度甲等稅捐稽徵機關娛樂稅實徵淨額比重	36
圖 28	105-106 年度甲等稅捐稽徵機關娛樂稅實徵淨額及成長率比較	37

表目次

表 1	106 年度直轄市及縣(市)各項稅收實徵淨額	2
表 2	106 年度甲等稅捐稽徵機關實徵淨額及比重	3
表 3	106 年度甲等稅捐稽徵機關預算數與實徵淨額	4
表 4	近 3 年甲等稅捐稽徵機關實徵淨額比較	6
表 5	106 年度甲等稅捐稽徵機關查定數、實徵淨額與徵起率比較	7
表 6	106 年度直轄市及縣(市)平均每人繳納稅額	8
表 7	106 年度甲等稅捐稽徵機關平均每位正式人員徵收稅額	9
表 8	106 年度甲等稅捐稽徵機關各項稅收實徵淨額及比重	11
表 9	106 年度甲等稅捐稽徵機關各項稅收預算達成率比較	12
表 10	106 年度甲等稅捐稽徵機關地價稅預算達成率比較	14
表 11	106 年度甲等稅捐稽徵機關土地增值稅預算達成率比較	15
表 12	106 年度甲等稅捐稽徵機關房屋稅預算達成率比較	16
表 13	106 年度甲等稅捐稽徵機關使用牌照稅預算達成率比較	18
表 14	106 年度甲等稅捐稽徵機關契稅預算達成率比較	19
表 15	106 年度甲等稅捐稽徵機關印花稅預算達成率比較	20
表 16	106 年度甲等稅捐稽徵機關娛樂稅預算達成率比較	22
表 17	105-106 年度甲等稅捐稽徵機關各項稅收實徵淨額及成長率比較	23
表 18	105-106 年度甲等稅捐稽徵機關地價稅實徵淨額及成長率比較	24

表 19	105-106 年度甲等稅捐稽徵機關土地增值稅實徵淨額及成長率比較	26
表 20	105-106 年度甲等稅捐稽徵機關房屋稅實徵淨額及成長率比較	28
表 21	105-106 年度甲等稅捐稽徵機關使用牌照稅實徵淨額及成長率比較	30
表 22	105-106 年度甲等稅捐稽徵機關契稅實徵淨額及成長率比較	32
表 23	105-106 年度甲等稅捐稽徵機關印花稅實徵淨額及成長率比較	34
表 24	105-106 年度甲等稅捐稽徵機關娛樂稅實徵淨額及成長率比較	36

壹、前言

財政乃庶政之母，稅政為財政主軸，亦為政府公共建設之基礎財源。其中稅捐收入為各直轄市、縣（市）地方政府籌措自有財源之主要歲入，也是財政自主的重要指標。

依據財政部 103 年 7 月 16 日台財稅字第 10304591601 號函發布修正「稅捐稽徵機關稽徵業務考核要點」，地方稅稽徵機關依預算及業務規模分為甲、乙、丙三組。其中「甲等稅捐稽徵機關」係指新北市政府稅捐稽徵處、臺北市稅捐稽徵處、桃園市政府地方稅務局、臺中市政府地方稅務局、臺南市政府財政稅務局及高雄市稅捐稽徵處 6 大稅捐稽徵機關。

本文係就甲等稅捐稽徵機關 106 年度全體稅收及各項稅收概況等稅課資料，做橫向及縱向比較分析，進一步瞭解甲等稅捐稽徵機關各項稅收查定徵收情形，除了提供本市各單位辦理有關稅捐業務參考外，更提供不特定使用者參考運用。

本文說明中「各項稅收」係指地價稅、土地增值稅、房屋稅、使用牌照稅、契稅、印花稅及娛樂稅等 7 項地方稅稅收，不包括部分稅目附加徵收之教育捐、各稅目之罰鍰收入；「各稅目」亦指上開 7 項地方稅稅目之統稱；「全體稅收」係指甲等稅捐稽徵機關之各項稅收總合計。

本文各表之定義如下：「年度」係指政府會計年度，採曆年制，期間為當年度 1 月 1 日至同年 12 月 31 日；「年底」係指截至當年度 12 月底為止之統計數值；「預算數」係指法定預算數；「實徵淨額」係指「本年度實徵數+以前年度實徵數-退還以前年度歲入款」，亦為各項稅收實際徵收之表現；另「預算達成率」、「實徵淨額成長率」及「徵起率」係以進位後千元為計算值；資料來源係依據甲等稅捐稽徵機關統計年報編製。

貳、甲等稅捐稽徵機關稅收概況

各稅捐稽徵機關等級之區分係依預算及業務規模分為甲、乙、丙三種等級。甲等稅捐稽徵機關包括新北市政府稅捐稽徵處、臺北市稅捐稽徵處、桃園市政府地方稅務局、臺中市政府地方稅務局、臺南市政府財政稅務局及高雄市稅捐稽徵處 6 大稅捐稽徵機關。此 6 大稅捐稽徵機關全體稅收總額占全國地方稅總體稅收近 8 成(詳表 1)。

表 1 106 年度直轄市及縣(市)各項稅收實徵淨額

單位：新台幣千元；%

縣市別	各項稅收								特別及 臨時稅課 、教育捐	總計	比重	排名
	地價稅	土地增值稅	房屋稅	使用牌照稅	契稅	印花稅	娛樂稅	小計				
新北市	14,459,058	19,214,090	11,640,782	8,941,053	2,552,817	1,114,304	240,444	58,162,548	-5	58,162,543	16.32	2
臺北市	29,796,013	15,616,060	15,625,607	7,505,772	1,510,505	4,578,721	256,181	74,888,859	-	74,888,859	21.01	1
桃園市	8,456,273	10,765,823	8,186,946	6,463,803	1,640,246	959,484	214,279	36,686,854	66,687	36,753,541	10.31	5
臺中市	8,876,806	13,580,704	8,833,331	8,883,588	1,643,663	1,061,324	129,730	43,009,146	-	43,009,146	12.07	3
臺南市	5,416,913	6,753,881	6,642,769	5,127,859	1,087,460	497,042	103,403	25,629,327	-	25,629,327	7.19	6
高雄市	13,104,260	9,317,753	9,817,253	7,205,238	1,766,772	960,039	202,369	42,373,684	45,375	42,419,059	11.9	4
合計	80,109,323	75,248,311	60,746,688	44,127,313	10,201,463	9,170,914	1,146,406	280,750,418	112,057	280,862,475	78.8	
比重	84.52	80.17	79.18	68.87	79.76	82.62	71.84	79.10	7			
宜蘭縣	1,052,965	2,025,284	1,207,264	1,171,947	236,573	122,649	26,172	5,842,854	59,705	5,902,559	1.66	
新竹縣	1,303,663	2,588,264	1,915,616	1,800,940	490,267	306,403	90,687	8,495,840	-	8,495,840	2.38	
苗栗縣	1,365,947	1,457,415	1,334,532	1,692,241	276,251	128,371	37,703	6,292,460	679	6,293,139	1.77	
彰化縣	2,126,902	2,570,683	2,758,821	3,831,478	246,458	253,796	51,858	11,839,996	-2	11,839,994	3.32	
南投縣	682,288	901,662	864,625	1,562,959	94,454	81,041	46,465	4,233,494	177,692	4,411,186	1.24	
雲林縣	1,483,772	1,387,976	1,689,125	1,955,934	159,666	134,894	25,477	6,836,844	10,078	6,846,922	1.92	
嘉義縣	717,807	785,184	865,013	1,389,948	144,192	73,536	8,414	3,984,094	-	3,984,094	1.12	
屏東縣	1,383,123	1,757,119	1,285,419	2,053,518	165,493	133,098	38,663	6,816,433	220,772	7,037,205	1.97	
臺東縣	255,977	283,326	268,829	553,371	34,478	42,200	10,467	1,448,648	18,725	1,467,373	0.41	
花蓮縣	672,152	910,228	513,687	887,519	82,178	91,488	21,472	3,178,724	935,676	4,114,400	1.15	
澎湖縣	82,405	241,132	109,893	66,254	16,258	12,661	1,783	530,386	-	530,386	0.15	
基隆市	933,980	716,892	756,491	776,146	143,910	73,482	21,503	3,422,404	-	3,422,404	0.96	
新竹市	1,747,655	1,724,169	1,658,849	1,323,696	341,064	365,700	39,276	7,200,409	-	7,200,409	2.02	
嘉義市	826,417	756,757	661,247	744,600	145,499	83,979	27,860	3,246,359	-	3,246,359	0.91	
金門縣	26,168	499,759	78,489	127,345	10,346	22,071	1,470	765,648	-	765,648	0.21	
連江縣	5,931	7,572	8,959	11,789	874	3,247	96	38,468	-	38,468	0.01	
總計	94,776,475	93,861,733	76,723,547	64,076,998	12,789,424	11,099,530	1,595,772	354,923,479	1,535,382	356,458,861	100.00	

資料來源：財政部財政統計資料庫。

依 106 年度甲等稅捐稽徵機關實徵淨額分析(不含教育捐及罰鍰收入)，依序為臺北市實徵淨額 748.89 億元占全體稅收之 26.67%；新北市實徵淨額 581.63 億元占全體稅收之 20.72%；臺中市實徵淨額 430.09 億元占全體稅收之 15.32%；高雄市實徵淨額 423.73 億元占全體稅收之 15.09%；桃園市實徵淨額 366.87 億元占全體稅收之 13.07%；臺南市實徵淨額 256.29 億元占全體稅收之 9.13%；全體稅收合計高達 2,807.50 億元(詳表 1、表 2、圖 1)。

表 2 106 年度甲等稅捐稽徵機關實徵淨額及比重

單位：新台幣千元

縣市別	實徵淨額	比 重 %	排名
總 計	280,750,418	100.00	
新北市	58,162,548	20.72	2
臺北市	74,888,859	26.67	1
桃園市	36,686,854	13.07	5
臺中市	43,009,146	15.32	3
臺南市	25,629,327	9.13	6
高雄市	42,373,684	15.09	4

附註：本表不含教育捐及罰鍰收入。

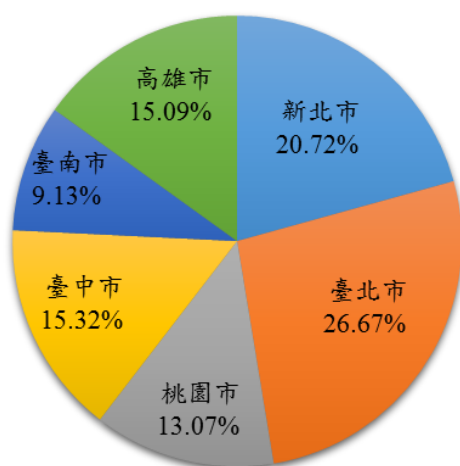


圖 1 106 年度甲等稅捐稽徵機關實徵淨額比重

一、稅收預算達成率比較

106 年度全體稅收實徵淨額 2,807,50 億元，全體預算數 2,702.77 億元，超徵 104.73 億元，全體預算達成率 103.87% (詳表 3)。預算達成率前 3 名依序為臺南市預算數 230.89 億元，實徵淨額 256.29 億元，超徵 25.40 億元，預算達成率 111%居第 1；高雄市預算數 392.25 億元，實徵淨額 423.73 億元，超徵 31.48 億元，預算達成率 108.03%次之；新北市預算數 540 億元，實徵淨額 581.63 億元，超徵 41.63 億元，預算達成率 107.71%居第 3 (詳表 3、圖 2)；其餘直轄市依序為臺中市 103.76%、臺北市 99.83%及桃園市 97.84%。

表 3 106 年度甲等稅捐稽徵機關預算數與實徵淨額

單位：新台幣千元

縣市別	預算數	實徵淨額	超(短)徵數	預算達成率%	排名
總計	270,277,202	280,750,418	10,473,216	103.87	
新北市	54,000,033	58,162,548	4,162,515	107.71	3
臺北市	75,014,000	74,888,859	-125,141	99.83	5
桃園市	37,498,000	36,686,854	-811,146	97.84	6
臺中市	41,451,372	43,009,146	1,557,774	103.76	4
臺南市	23,088,797	25,629,327	2,540,530	111.00	1
高雄市	39,225,000	42,373,684	3,148,684	108.03	2

附註：本表不含教育捐及罰鍰收入。

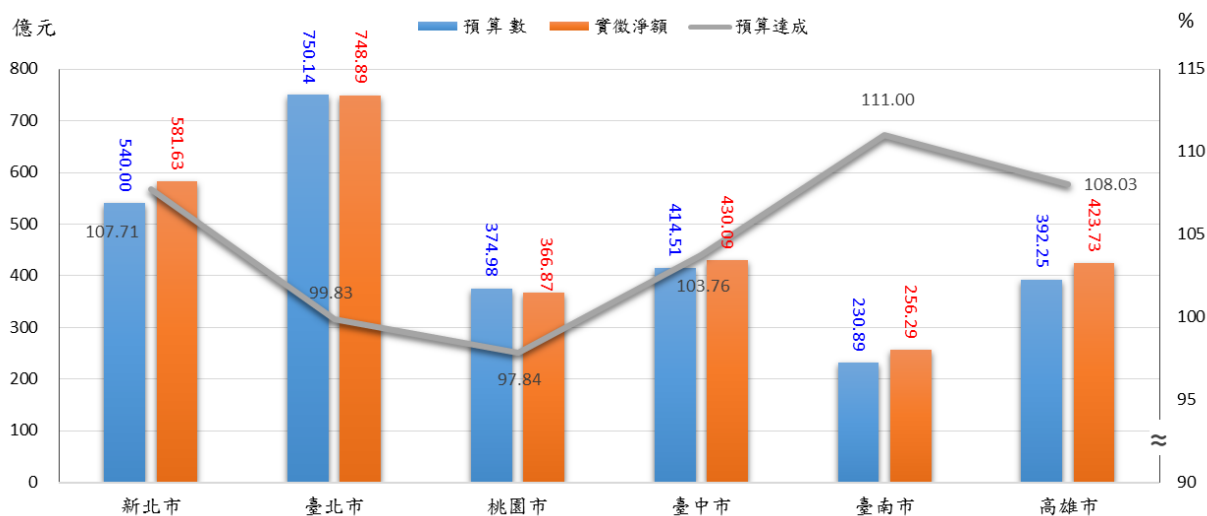


圖 2 106 年度甲等稅捐稽徵機關預算達成率比較

二、近 3 年實徵淨額比較

106 年度房地產市場回溫，不動產交易量上升，致 106 年度甲等稅捐稽徵機關除臺北市外其餘直轄市實徵淨額均較上年度及前年度成長。

106 年度全體稅收 2,807.50 億元，較 105 年度全體稅收 2,670.85 億元，增加 136.65 億元，成長 5.12%；較 104 年度全體稅收 2,706.31 億元，增加 101.19 億元，成長 3.74%（詳表 4）。

表 4 近 3 年甲等稅捐稽徵機關實徵淨額比較

單位：新台幣千元

縣市別	實徵淨額			106 年度較 105 年度增(減)率%	106 年度較 104 年度增(減)率%
	104 年度	105 年度	106 年度		
總 計	270,630,745	267,085,090	280,750,418	5.12	3.74
新北市	58,063,273	53,908,371	58,162,548	7.89	0.17
臺北市	76,823,366	75,321,808	74,888,859	-0.57	-2.52
桃園市	35,770,773	34,742,615	36,686,854	5.60	2.56
臺中市	41,695,083	39,852,165	43,009,146	7.92	3.15
臺南市	22,055,103	21,953,444	25,629,327	16.74	16.21
高雄市	36,223,147	41,306,687	42,373,684	2.58	16.98

三、徵起率比較

稅捐稽徵機關經查定各項稅收稅額(查定數)後所徵起之實徵淨額，占查定稅額比率，稱為徵起率。106 年度全體查定數 2,942.31 億元，全體實徵淨額 2,807.50 億元，全體徵起率為 95.42%。

就各直轄市徵起率分析，以臺中市查定數 443.63 億元，實徵淨額 430.09 億元，徵起率 96.95%居第 1 最為亮麗；其次為臺北市查定數 781.26 億元，實徵淨額 748.89 億元，徵起率 95.86%；臺南市查定數 268.26 億元，實徵淨額 256.29 億元，徵起率 95.54%居第 3；徵起率最低為桃園市，徵起率 94.11% (詳表 5、圖 3)。

表 5 106 年度甲等稅捐稽徵機關查定數、實徵淨額與徵起率比較

單位：新台幣千元

縣市別	查定數 (A)	實徵淨額 (B)	徵起率% (B)/(A)	排名
總計	294,231,174	280,750,418	95.42	
新北市	61,485,740	58,162,548	94.60	5
臺北市	78,125,948	74,888,859	95.86	2
桃園市	38,982,645	36,686,854	94.11	6
臺中市	44,363,470	43,009,146	96.95	1
臺南市	26,826,174	25,629,327	95.54	3
高雄市	44,447,197	42,373,684	95.33	4

附註：本表不含教育捐及罰鍰收入。

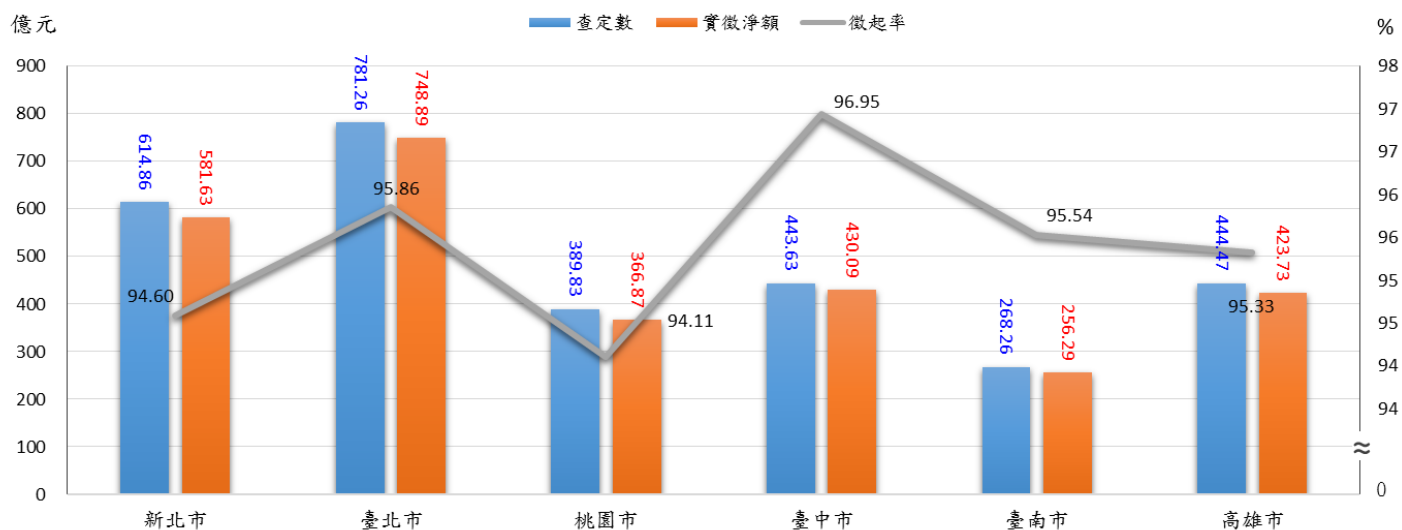


圖 3 106 年度甲等稅捐稽徵機關徵起率比較

四、平均每人繳納稅額比較

106 年度甲等稅捐稽徵機關全體稅收 2,807 億 5,042 萬元，106 年底總人口數為 1,630 萬 8,467 人，平均每人繳納地方稅額約為 1 萬 7,215 元。就各直轄市比較，以臺北市平均每人繳納稅額 2 萬 7,910 元最高；其次為桃園市平均每人繳納稅額 1 萬 6,767 元；臺中市平均每人繳納稅額 1 萬 5,432 元居第 3；最低為臺南市平均每人繳納稅額 1 萬 3,585 元(詳圖 6、圖 4)。

表 6 106 年度直轄市及縣(市)平均每人繳納稅額

單位：新台幣千元/人

縣市別	稅捐收入	總人口數	平均每人繳納稅額	排名
新北市	58,162,548	3,986,689	14.589	5
臺北市	74,888,859	2,683,257	27.910	1
桃園市	36,686,854	2,188,017	16.767	2
臺中市	43,009,146	2,787,070	15.432	3
臺南市	25,629,327	1,886,522	13.585	6
高雄市	42,373,684	2,776,912	15.259	4
合計	280,750,418	16,308,467	17.215	
比重	79.10	69.19		
宜蘭縣	5,842,854	456,607	12.796	
新竹縣	8,495,840	552,169	15.386	
苗栗縣	6,292,460	553,807	11.362	
彰化縣	11,839,996	1,282,458	9.232	
南投縣	4,233,494	501,051	8.449	
雲林縣	6,836,844	690,373	9.903	
嘉義縣	3,984,094	511,182	7.794	
屏東縣	6,816,433	829,939	8.213	
臺東縣	1,448,648	219,540	6.599	
花蓮縣	3,178,724	329,237	9.655	
澎湖縣	530,386	104,073	5.096	
基隆市	3,422,404	371,458	9.213	
新竹市	7,200,409	441,132	16.323	
嘉義市	3,246,359	269,398	12.050	
金門縣	765,648	137,456	5.570	
連江縣	38,468	12,880	2.987	
總計	354,923,479	23,571,227	15.057	

資料來源：內政部戶政司；財政部財政統計資料庫。

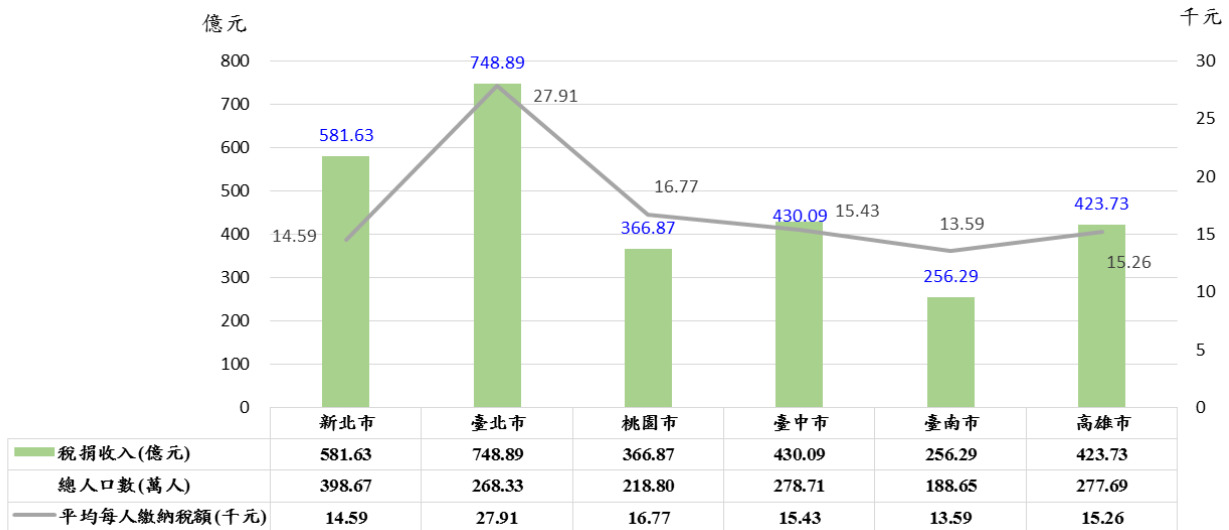


圖 4 106 年度甲等稅捐稽徵機關平均每人繳納稅額比較

五、平均每位正式人員徵收稅額比較

截至 106 年底甲等稅捐稽徵機關全體現有正式員額 3,115 人，平均每人徵收稅額為 9,013 萬元，其中以臺北市平均每位正式人員徵收稅額 1 億 245 萬元成效最佳；其次為桃園市平均每位正式人員徵收稅額 9,996 萬元；臺中市平均每位正式人員徵收稅額 9,687 萬元居第 3；最低為臺南市平均每位正式人員徵收稅額 6,328 萬元(詳表 7、圖 5)。

表 7 106 年度甲等稅捐稽徵機關平均每位正式人員徵收稅額

縣市別	總稅收(千元)	現有正式員額(人)	平均每位正式人員徵收稅額(萬元)	排名
總計	280,750,418	3,115	9,013	
新北市	58,162,548	665	8,746	4
臺北市	74,888,859	731	10,245	1
桃園市	36,686,854	367	9,996	2
臺中市	43,009,146	444	9,687	3
臺南市	25,629,327	405	6,328	6
高雄市	42,373,684	503	8,424	5

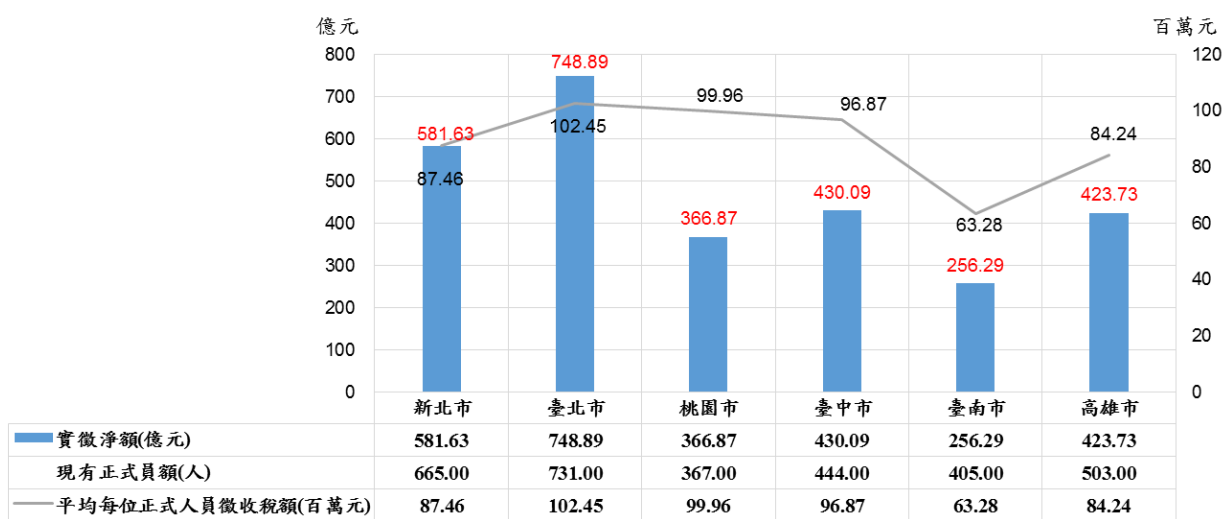


圖 5 106 年度甲等稅捐稽徵機關平均每位正式人員徵收稅額比較

參、各項稅收概況

各項稅收大概分為移轉稅及底冊稅，包括地價稅、土地增值稅、房屋稅、使用牌照稅、契稅、印花稅及娛樂稅 7 項稅目。106 年度全體實徵淨額 2,807.50 億元，依各稅目實徵淨額分析，以地價稅 801.09 億元占全體稅收 2,807.50 億元之 28.53% 最高；其次為土地增值稅 752.48 億元占全體稅收 26.80%；房屋稅 607.47 億元占全體稅收 21.64% 居第 3。另使用牌照稅 441.27 億元占全體稅收 15.72%；契稅 102.02 億元占全體稅收 3.63%；印花稅 91.71 億元占全體稅收 3.27%；娛樂稅 11.46 億元占全體稅收 0.41%(詳表 8、圖 6)。

表 8 106 年度甲等稅捐稽徵機關各項稅收實徵淨額及比重

單位：新台幣千元

稅目別	實徵淨額	比重%	排名
總計	280,750,418	100.00	
地價稅	80,109,323	28.53	1
土地增值稅	75,248,311	26.80	2
房屋稅	60,746,688	21.64	3
使用牌照稅	44,127,313	15.72	4
契稅	10,201,463	3.63	5
印花稅	9,170,914	3.27	6
娛樂稅	1,146,406	0.41	7

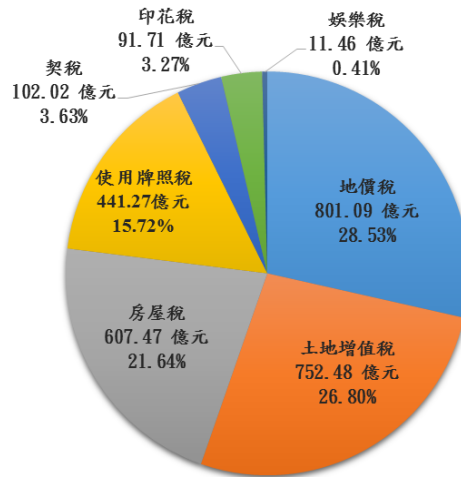


圖 6 106 年度甲等稅捐稽徵機關各項稅收比重

一、預算達成率比較

106 年度各項稅收預算達成率以印花稅實徵淨額 91.71 億元，預算數 84.81 億元，超徵 6.90 億元，預算達成率 108.14% 居第 1；其次為契稅實徵淨額 102.02 億元，預算數 94.61 億元，超徵 7.41 億元，預算達成率 107.83%；房屋稅實徵淨額 607.47 億元，預算數 575.86 億元，超徵 31.61 億元，預算達成率 105.49% 居第 3（詳表 9、圖 7）。

表 9 106 年度甲等稅捐稽徵機關各項稅收預算達成率比較

單位：新台幣千元

稅目別	預算數	實徵淨額	超(短)徵數	預算達成率%	排名
總計	270,277,202	280,750,418	10,473,216	103.87	
地價稅	78,449,878	80,109,323	1,659,445	102.12	6
土地增值稅	72,146,425	75,248,311	3,101,886	104.30	4
房屋稅	57,585,523	60,746,688	3,161,165	105.49	3
使用牌照稅	43,021,380	44,127,313	1,105,933	102.57	5
契稅	9,460,771	10,201,463	740,692	107.83	2
印花稅	8,480,515	9,170,914	690,399	108.14	1
娛樂稅	1,132,710	1,146,406	13,696	101.21	7

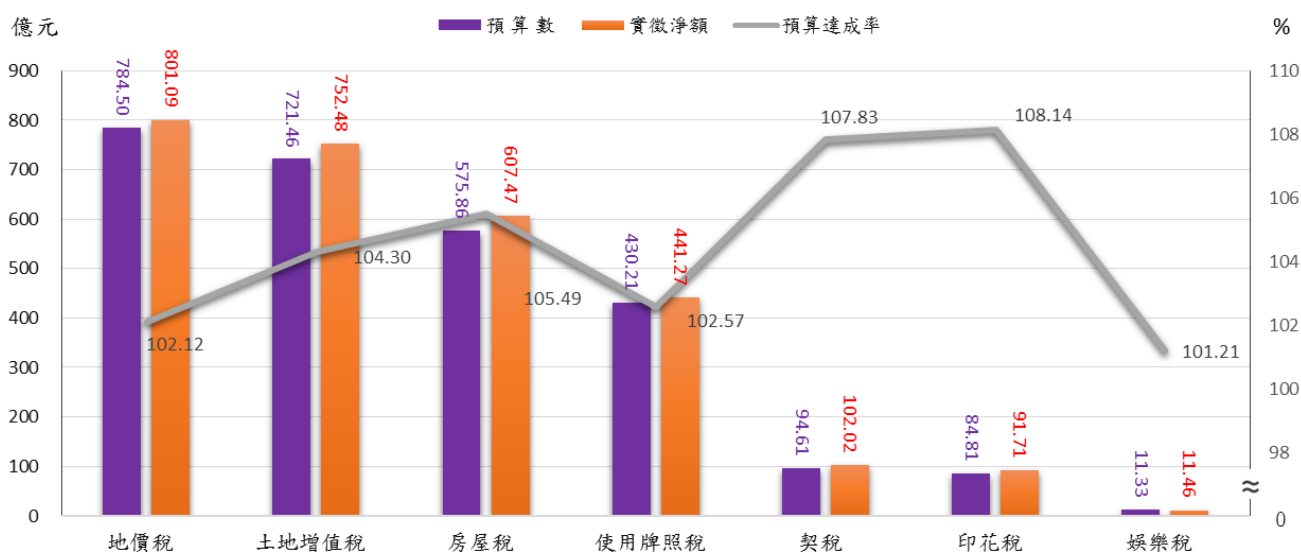


圖 7 106 年度甲等稅捐稽徵機關各項稅收預算達成率比較

(一) 地價稅

地價稅屬底冊稅，即按地價歸戶冊及地籍異動通知資料核定之結果，每年固定時間開徵，並於期限內繳納應納稅額，稅源穩定，較易達成預算目標。

地價稅全體預算達成率平均為102.12%，以臺中市實徵淨額88.77億元，預算數83.77億元，超徵5億元，預算達成率105.97%居第1；其次為臺北市實徵淨額297.96億元，預算數287.84億元，超徵10.12億元，預算達成率103.52%；新北市實徵淨額144.59億元，預算數140.80億元，超徵3.79億元，預算達成率102.69%居第3；高雄市102.38%、臺南市96.58%及桃園市96.09%分居4到6名，6直轄市地價稅除臺南市及桃園市外其餘直轄市均達預算目標(詳表10、圖8)。

表 10 106 年度甲等稅捐稽徵機關地價稅預算達成率比較

單位：新台幣千元

縣市別	預算數	實徵淨額	超(短)徵數	預算達成率%	排名
總計	78,449,878	80,109,323	1,659,445	102.12	
新北市	14,080,000	14,459,058	379,058	102.69	3
臺北市	28,784,000	29,796,013	1,012,013	103.52	2
桃園市	8,800,000	8,456,273	-343,727	96.09	6
臺中市	8,377,084	8,876,806	499,722	105.97	1
臺南市	5,608,794	5,416,913	-191,881	96.58	5
高雄市	12,800,000	13,104,260	304,260	102.38	4

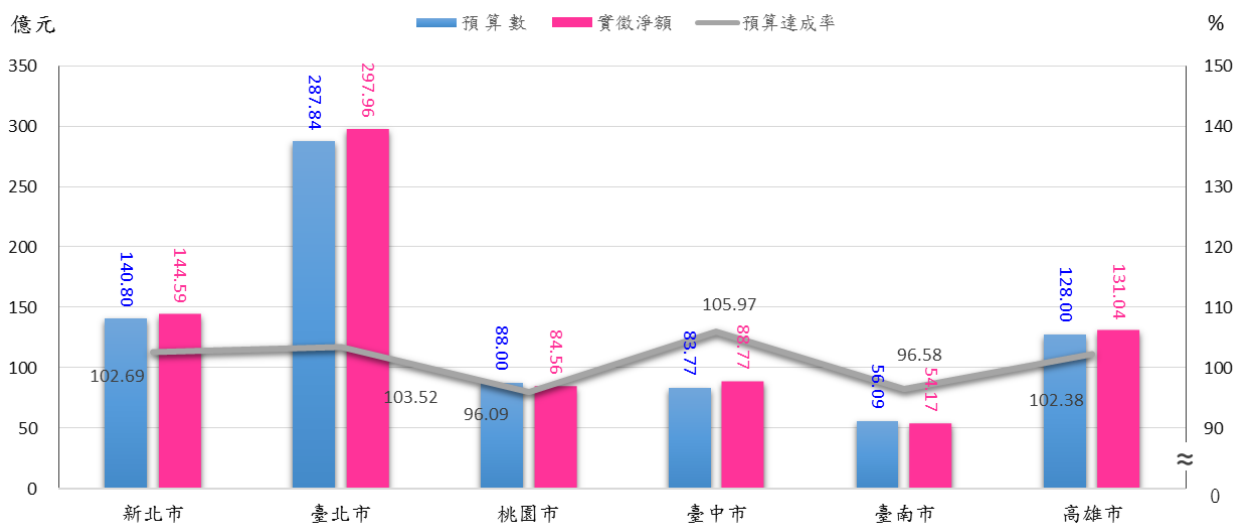


圖 8 106 年度甲等稅捐稽徵機關地價稅預算達成率比較

(二) 土地增值稅

土地增值稅屬移轉稅，係土地所有權移轉時，按照土地漲價總數額採用倍數累進稅率計算繳納的一種租稅。

106年度土地增值稅受不動產交易量上升影響，除臺北市及桃園市

外，其餘直轄市均達預算目標，全體預算達成率為104.30%(詳表11)。

其中臺南市實徵淨額67.54億元，預算數44.36億元，超徵23.18億元，預算達成率152.25%居第1；其次為高雄市實徵淨額93.18億元，預算數70.20億元，超徵22.98億元，預算達成率132.73%；新北市實徵淨額192.14億元，預算數173.76億元，超徵18.38億元，預算達成率110.58%居第3；臺中市104.31%、桃園市92.05%及臺北市83.96%分居4到6名(詳表11、圖9)。

表 11 106 年度甲等稅捐稽徵機關土地增值稅預算達成率比較

單位：新台幣千元

縣市別	預算數	實徵淨額	超(短)徵數	預算達成率%	排名
總計	72,146,425	75,248,311	3,101,886	104.30	
新北市	17,376,000	19,214,090	1,838,090	110.58	3
臺北市	18,600,000	15,616,060	-2,983,940	83.96	6
桃園市	11,695,000	10,765,823	-929,177	92.05	5
臺中市	13,019,369	13,580,704	561,335	104.31	4
臺南市	4,436,056	6,753,881	2,317,825	152.25	1
高雄市	7,020,000	9,317,753	2,297,753	132.73	2

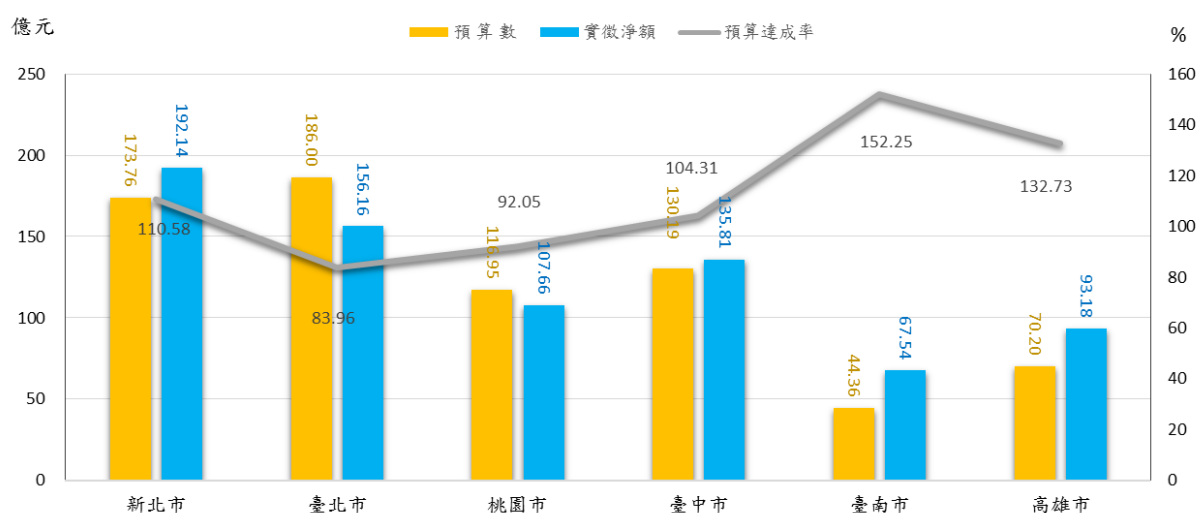


圖 9 106 年度甲等稅捐稽徵機關土地增值稅預算達成率比較

(三) 房屋稅

房屋稅屬底冊稅，係對房屋所有人在持有期間所課徵之財產稅，稅源穩定，稅收較易掌握並達成預算目標。

106 年度房屋稅全體預算達成率為 105.49%，除臺南市外，其餘直轄市均達預算目標。以臺北市實徵淨額 156.26 億元，預算數 139 億元，超徵 17.26 億元，預算達成率 112.41%居第 1；其次新北市實徵淨額 116.41 億元，預算數 108.70 億元，超徵 7.71 億元，預算達成率 107.09%；臺中市實徵淨額 88.33 億元，預算數 84.28 億元，超徵 4.05 億元，預算達成率 104.80%居第 3；其餘直轄市預算達成率依序為高雄市 102.26%、桃園市 100.58%及臺南市 99.93%（詳表 12、圖 10）。

表 12 106 年度甲等稅捐稽徵機關房屋稅預算達成率比較

單位：新台幣千元

縣市別	預算數	實徵淨額	超(短)徵數	預算達成率%	排名
總計	57,585,523	60,746,688	3,161,165	105.49	
新北市	10,870,000	11,640,782	770,782	107.09	2
臺北市	13,900,000	15,625,607	1,725,607	112.41	1
桃園市	8,140,000	8,186,946	46,946	100.58	5
臺中市	8,428,366	8,833,331	404,965	104.80	3
臺南市	6,647,157	6,642,769	-4,388	99.93	6
高雄市	9,600,000	9,817,253	217,253	102.26	4

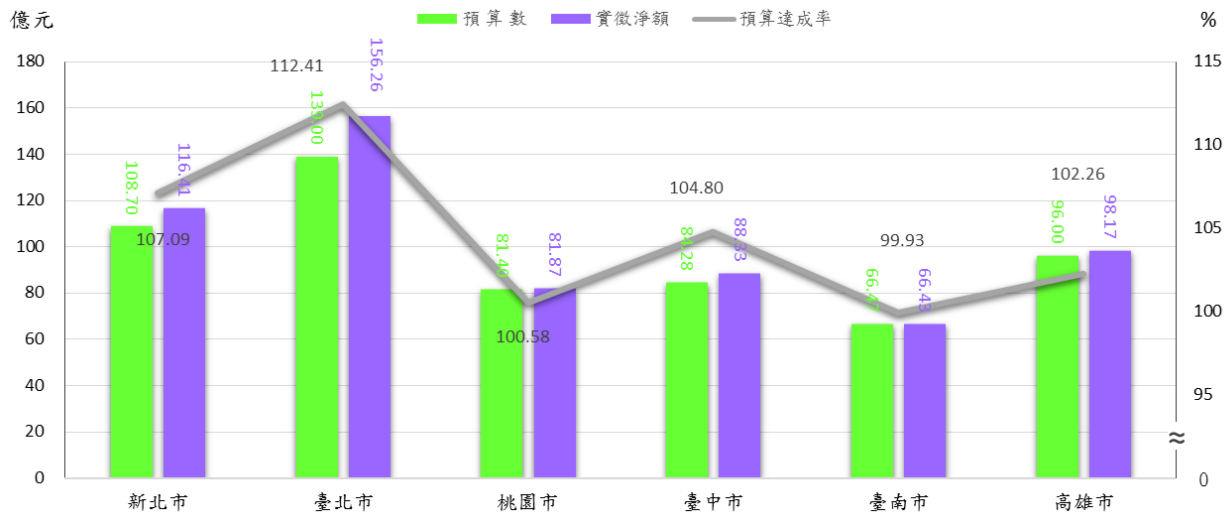


圖 10 106 年度甲等稅捐稽徵機關房屋稅預算達成率比較

(四) 使用牌照稅

使用牌照稅屬底冊稅，按交通工具種類及汽缸總排氣量 (cc) 分別訂定稅額並定期開徵。

106 年度使用牌照稅全體預算達成率平均為 102.57%，所有甲等稅捐稽徵機關均達預算目標。以新北市實徵淨額 89.41 億元，預算數 85.15 億元，超徵 4.26 億元，預算達成率 105% 居第 1；其次為高雄市實徵淨額 72.05 億元，預算數 69 億元，超徵 3.05 億元，預算達成率 104.42%；臺北市實徵淨額 75.06 億元，預算數 73 億元，超徵 2.06 億元，預算達成率 102.82% 居第 3 (詳表 13、圖 11)。其餘直轄市預算達成率依序為臺南市 101.91%、桃園市 101% 及臺中市 100.10% (詳表 12、圖 10)。

表 13 106 年度甲等稅捐稽徵機關使用牌照稅預算達成率比較

單位：新台幣千元

縣市別	預算數	實徵淨額	超(短)徵數	預算達成率%	排名
總計	43,021,380	44,127,313	1,105,933	102.57	
新北市	8,515,033	8,941,053	426,020	105.00	1
臺北市	7,300,000	7,505,772	205,772	102.82	3
桃園市	6,400,000	6,463,803	63,803	101.00	5
臺中市	8,874,622	8,883,588	8,966	100.10	6
臺南市	5,031,725	5,127,859	96,134	101.91	4
高雄市	6,900,000	7,205,238	305,238	104.42	2

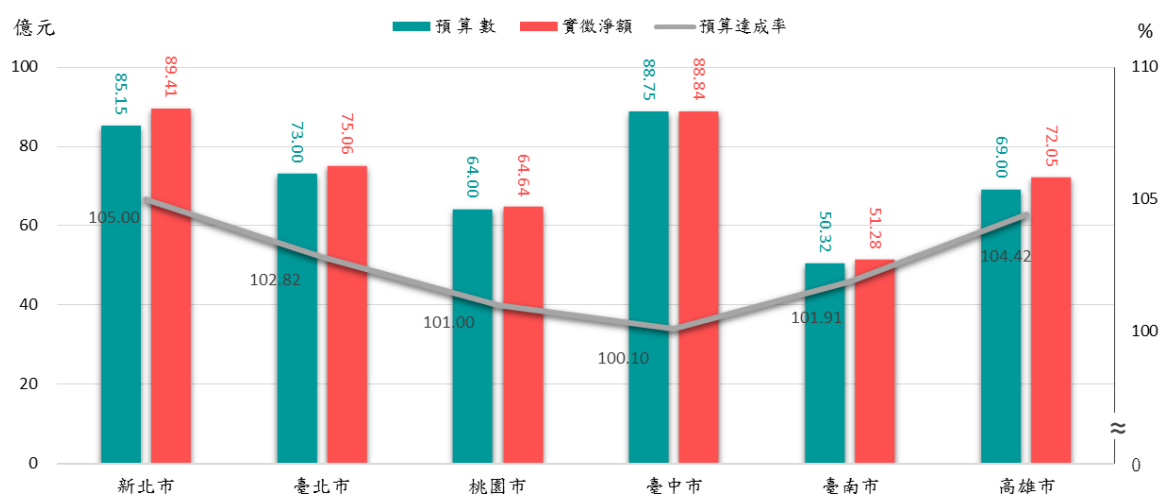


圖 11 106 年度甲等稅捐稽徵機關使用牌照稅預算達成率比較

(五) 契稅

契稅屬移轉稅，係不動產因買賣、承典、交換、贈與、分割或因占有而依法取得所有權時所課徵之稅，受房地產交易及房屋現值之高低影響。

106 年度全體預算達成率為 107.83%，其中以新北市實徵淨額 25.53 億元，預算數 18.54 億元，超徵 6.99 億元，預算達成率 137.69% 居第 1；

其次為臺南市實徵淨額 10.87 億元，預算數 8.36 億元，超徵 2.51 億元，預算達成率 130.05%；桃園市實徵淨額 16.40 億元，預算數 13.86 億元，超徵 2.54 億元，預算達成率 118.34%居第 3；其餘直轄市預算達成率依序為高雄市 98.43%、臺中市 91.84%及臺北市 83.92%，均未達預算目標(詳表 14、圖 12)。

表 14 106 年度甲等稅捐稽徵機關契稅預算達成率比較

單位：新台幣千元

縣市別	預算數	實徵淨額	超(短)徵數	預算達成率%	排名
總計	9,460,771	10,201,463	740,692	107.83	
新北市	1,854,000	2,552,817	698,817	137.69	1
臺北市	1,800,000	1,510,505	-289,495	83.92	6
桃園市	1,386,000	1,640,246	254,246	118.34	3
臺中市	1,789,609	1,643,663	-145,946	91.84	5
臺南市	836,162	1,087,460	251,298	130.05	2
高雄市	1,795,000	1,766,772	-28,228	98.43	4

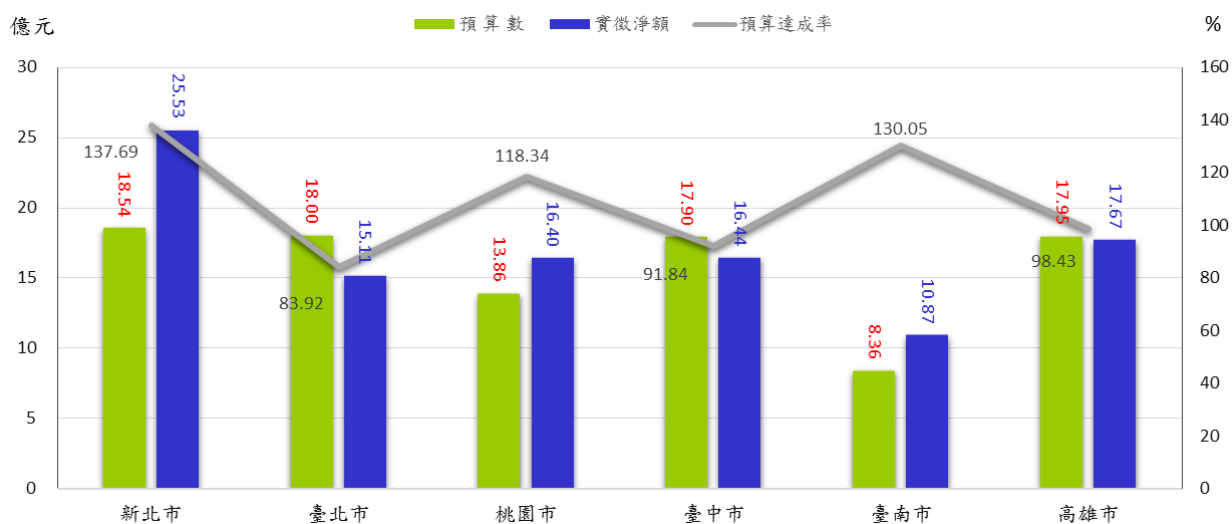


圖 12 106 年度甲等稅捐稽徵機關契稅預算達成率比較

(六) 印花稅

印花稅係依據憑證所課徵之稅目，俗稱憑證稅，但並非所有憑證均須課稅，僅就銀錢收據、買賣動產契據、承攬契據及典賣、讓售及分割不動產契據為課徵範圍。

印花稅全體預算達成率為 108.14%，6 直轄市均達預算目標，其中以臺中市實徵淨額 10.61 億元，預算數 8.44 億元，超徵 2.17 億元，預算達成率 125.74% 居第 1；其次為臺南市實徵淨額 4.97 億元，預算數 4.23 億元，超徵 0.74 億元，預算達成率 117.37%；桃園市實徵淨額 9.59 億元，預算數 8.28 億元，超徵 1.31 億元，預算達成率 115.88% 居第 3；其餘直轄市預算達成率依序為高雄市 106.08%、臺北市 104.06% 及新北市 103.18%（詳表 15、圖 13）。

表 15 106 年度甲等稅捐稽徵機關印花稅預算達成率比較

單位：新台幣千元

縣市別	預算數	實徵淨額	超(短)徵數	預算達成率%	排名
總計	8,480,515	9,170,914	690,399	108.14	
新北市	1,080,000	1,114,304	34,304	103.18	6
臺北市	4,400,000	4,578,721	178,721	104.06	5
桃園市	828,000	959,484	131,484	115.88	3
臺中市	844,048	1,061,324	217,276	125.74	1
臺南市	423,467	497,042	73,575	117.37	2
高雄市	905,000	960,039	55,039	106.08	4

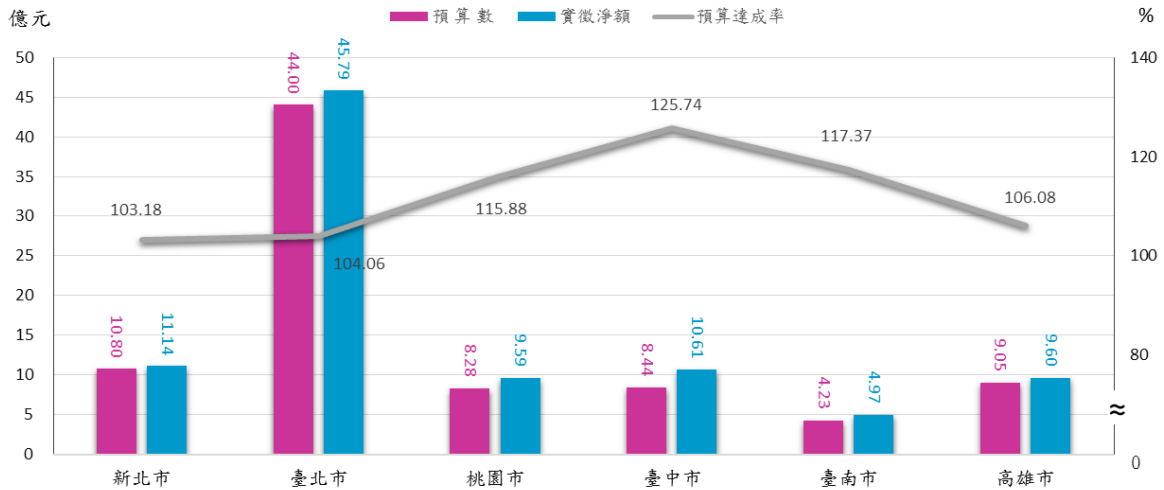


圖 13 106 年度甲等稅捐稽徵機關印花稅預算達成率比較

(七) 娛樂稅

娛樂稅係向消費者按其門票價格或其收費額課徵，屬特種銷售稅，又因其課徵時機稍縱即逝，易滋生逃漏稅，稅收具不確定性。

106 年度娛樂稅全體預算達成率為 101.21%，臺北市實徵淨額 2.56 億元，預算數 2.3 億元，超徵 0.26 億元，預算達成率 111.38% 居第 1；其次為臺中市實徵淨額 1.3 億元，預算數 1.18 億元，超徵 0.12 億元，預算達成率 109.69%；新北市實徵淨額 2.40 億元，預算數 2.25 億元，超徵 0.15 億元，預算達成率 106.86% 居第 3；其餘直轄市預算達成率依序為高雄市 98.72%、臺南市 98.07% 及桃園市 86.06%，均未達預算目標（詳表 16、圖 14）。

表 16 106 年度甲等稅捐稽徵機關娛樂稅預算達成率比較

單位：新台幣千元

縣市別	預算數	實徵淨額	超(短)徵數	預算達成率%	排名
總計	1,132,710	1,146,406	13,696	101.21	
新北市	225,000	240,444	15,444	106.86	3
臺北市	230,000	256,181	26,181	111.38	1
桃園市	249,000	214,279	-34,721	86.06	6
臺中市	118,274	129,730	11,456	109.69	2
臺南市	105,436	103,403	-2,033	98.07	5
高雄市	205,000	202,369	-2,631	98.72	4

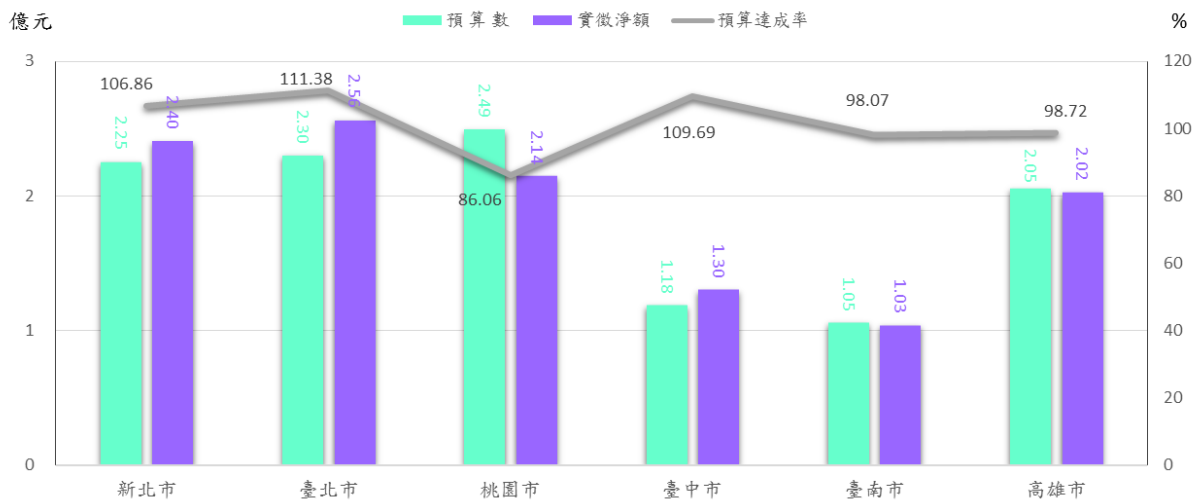


圖 14 106 年度甲等稅捐稽徵機關娛樂稅預算達成率比較

二、實徵淨額及成長率比較

106 年度全體各項稅收實徵淨額以契稅實徵淨額 102.02 億元，較 105 年度實徵淨額 89.96 億元，增加 12.06 億元，成長率 13.41% 表現最亮眼；其次是土地增值稅實徵淨額 752.48 億元，較 105 年度實徵淨額 676.75 億元，增加 75.73 億元，成長率 11.19%；娛樂稅實徵淨額 11.46 億元，較 105 年度實徵淨額 10.87 億元，增加 0.59 億元，成長率 5.47% 居第 3（詳表 17）。

表 17 105-106 年度甲等稅捐稽徵機關各項稅收實徵淨額及成長率比較

單位：新台幣千元

稅目	105 年度			106 年度			較上年度增(減)數	成長率 %	排名
	實徵淨額	比重%	排名	實徵淨額	比重%	排名			
合計	267,085,090	100.00		280,750,418	100.00		13,665,328	5.12	
地價稅	79,479,670	29.76	1	80,109,323	28.53	1	629,653	0.79	7
土地增值稅	67,675,009	25.34	2	75,248,311	26.80	2	7,573,302	11.19	2
房屋稅	57,640,569	21.58	3	60,746,688	21.64	3	3,106,119	5.39	4
使用牌照稅	43,417,883	16.26	4	44,127,313	15.72	4	709,430	1.63	6
契稅	8,995,539	3.36	5	10,201,463	3.63	5	1,205,924	13.41	1
印花稅	8,789,465	3.29	6	9,170,914	3.27	6	381,449	4.34	5
娛樂稅	1,086,955	0.41	7	1,146,406	0.41	7	59,451	5.47	3

(一) 地價稅

地價稅主要來自都市化程度較高地區，與其公告地價較高有關。都會區因各項公共工程建設完備，帶動經濟繁榮，致城鄉地價差距幅度加大。依 106 年度地價稅實徵淨額比重分析，以臺北市實徵淨額 297.96 億元占全體地價稅實徵淨額 801.09 億元之 37.19% 居第 1；其次為新北市實徵淨額

144.59 億元占全體地價稅實徵淨額 18.05%；高雄市實徵淨額 131.04 億元占全體地價稅實徵淨額 16.36%居第 3(詳表 18、圖 15)。

表 18 105-106 年度甲等稅捐稽徵機關地價稅實徵淨額及成長率比較

單位：新台幣千元

縣市別	105 年度			106 年度			較上年度增(減)數	成長率 %	排名
	實徵淨額	比重%	排名	實徵淨額	比重%	排名			
總計	79,479,670	100.00		80,109,323	100.00		629,653	0.79	
新北市	14,269,753	17.95	2	14,459,058	18.05	2	189,305	1.33	1
臺北市	29,495,540	37.11	1	29,796,013	37.19	1	300,473	1.02	2
桃園市	8,371,105	10.53	5	8,456,273	10.56	5	85,168	1.02	3
臺中市	8,803,314	11.08	4	8,876,806	11.08	4	73,492	0.83	4
臺南市	5,467,808	6.88	6	5,416,913	6.76	6	-50,895	-0.93	6
高雄市	13,072,150	16.45	3	13,104,260	16.36	3	32,110	0.25	5

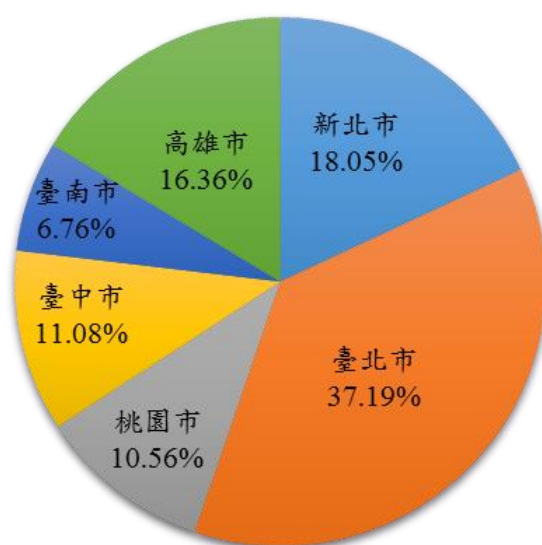


圖 15 106 年度甲等稅捐稽徵機關地價稅實徵淨額比重

106 年度甲等稅捐稽徵機關地價稅實徵淨額較上年度增減幅度不大，除了臺南市因當期大筆稅額查對更正，稅額遞延繳納¹，致略微負成長

¹ 民國 106 年臺南市財稅統計年報，提要分析。

外，其餘直轄市均呈現微幅成長，其中以新北市實徵淨額 144.59 億元，較 105 年度實徵淨額 142.70 億元，增加 1.89 億元，成長率 1.33% 居第 1；其次為臺北市實徵淨額 297.96 億元，較 105 年度實徵淨額 294.96 億元，增加 3 億元，成長率 1.02%；桃園市實徵淨額 84.56 億元，較 105 年度實徵淨額 83.71 億元，增加 0.85 億元，成長率 1.02% 居第 3；其餘直轄市 106 年地價稅成長率依序為，臺中市 0.83%、高雄市 0.25% 及臺南市負成長 0.93%（詳表 18、圖 16）。

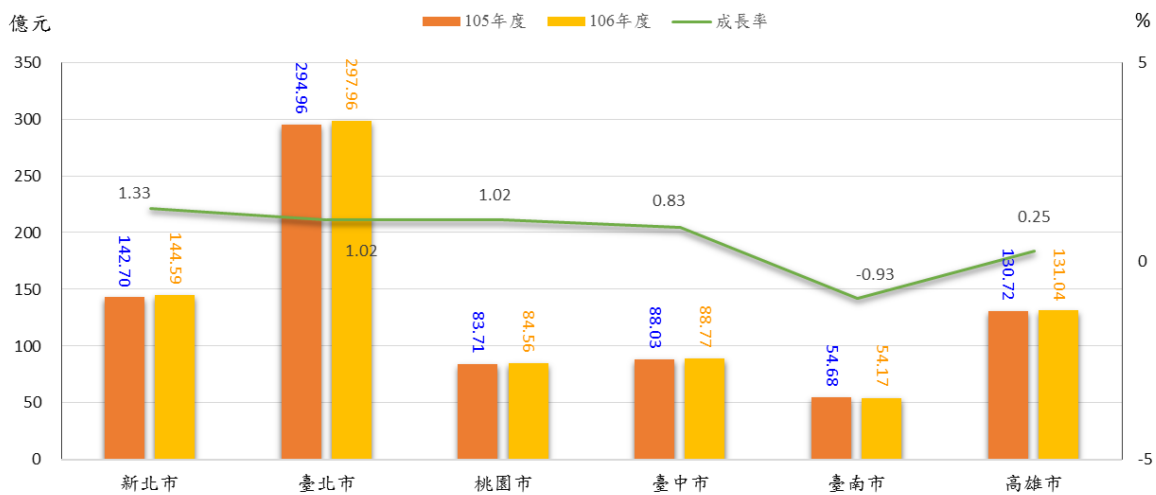


圖 16 105-106 年度甲等稅捐稽徵機關地價稅實徵淨額及成長率比較

(二) 土地增值稅

土地增值稅易隨著景氣變動而影響稅收，房地產買賣熱絡區域或土地公告現值較高地區，相對其土地增值稅實徵淨額比重較高，依106年度土地增值稅實徵淨額比重分析，以新北市實徵淨額192.14億元占全體土地增值稅實徵淨額752.48億元之25.53%居第1；其次為臺北市實徵淨額156.16億元占全體土地增值稅實徵淨額20.75%；臺中市實徵淨額135.81億元占全

體土地增值稅實徵淨額18.05%居第3(詳表19、圖17)。

表 19 105-106 年度甲等稅捐稽徵機關土地增值稅實徵淨額及成長率比較

單位：新台幣千元

縣市別	105 年度			106 年度			較上年度 增(減)數	成長率%	排名
	實徵淨額	比重%	排名	實徵淨額	比重%	排名			
總計	67,675,009	100.00		75,248,311	100.00		7,573,302	11.19	
新北市	16,265,350	24.04	2	19,214,090	25.53	1	2,948,740	18.13	3
臺北市	16,769,323	24.78	1	15,616,060	20.75	2	-1,153,263	-6.88	6
桃園市	9,694,377	14.32	4	10,765,823	14.31	4	1,071,446	11.05	4
臺中市	11,185,214	16.53	3	13,580,704	18.05	3	2,395,490	21.42	2
臺南市	4,888,489	7.22	6	6,753,881	8.98	6	1,865,392	38.16	1
高雄市	8,872,256	13.11	5	9,317,753	12.38	5	445,497	5.02	5

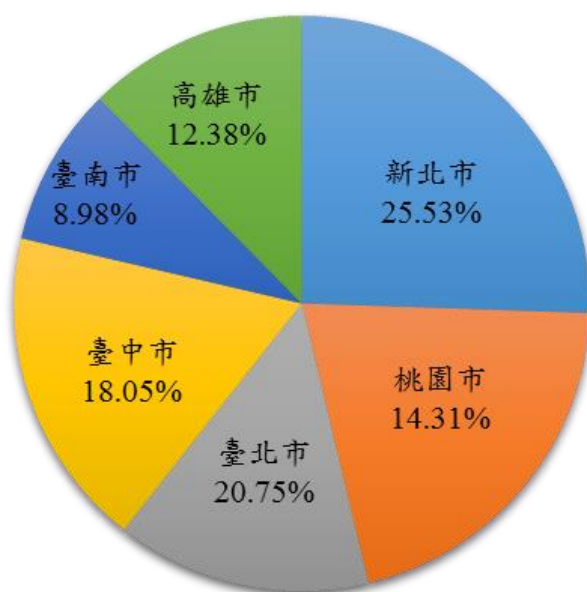


圖 17 106 年度甲等稅捐稽徵機關土地增值稅實徵淨額比重

106 年度房市景氣復甦，不動產交易量上升，甲等稅捐稽徵機關除臺北市因大額移轉稅款大幅減少²而呈現負成長外，其餘直轄市土地增值稅均較上年度增加，全體實徵淨額 752.48 億元，較 105 年度實徵淨額 676.75 億元，增加 75.73 億元，成長 11.19%；其中以臺南市實徵淨額 67.54 億元，較 105 年度實徵淨額 48.89 億元，增加 18.65 億元，成長率 38.16% 居第 1；其次為臺中市實徵淨額 135.81 億元，較 105 年度實徵淨額 111.85 億元，增加 23.96 億元，成長率 21.42%；新北市實徵淨額 192.14 億元，較 105 年度實徵淨額 162.65 億元，增加 29.49 億元，成長率 18.13% 居第 3；其餘直轄市 106 年土地增值稅成長率依序為，桃園市 11.05%、高雄市 5.02% 及臺北市負成長 6.88%（詳表 19、圖 18）。

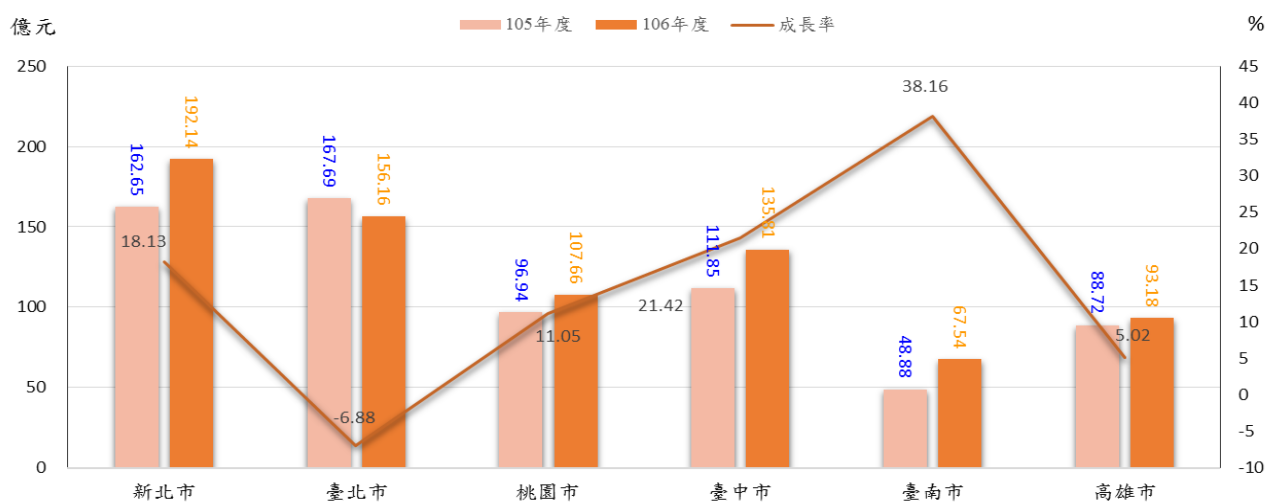


圖 18 105-106 年度甲等稅捐稽徵機關土地增值稅實徵淨額及成長率比較

² 民國 106 年臺北市稅捐統計年報，第 5 頁。

(三) 房屋稅

房屋現值隨著地段率調整、折舊率、折舊歷經年數而變動，房屋建築構造及房屋使用型態亦隨產業結構轉型而調整。依 106 年度房屋稅實徵淨額比重分析，臺北市因高樓大廈林立、推動都市更新，房屋現值較高，致實徵淨額 156.26 億元，占全體房屋稅實徵淨額 607.47 億元之 25.72% 居第 1；其次為新北市 116.41 億元占全體房屋稅實徵淨額 19.16%；高雄市 98.17 億元占全體房屋稅實徵淨額 16.16% 居第 3（詳表 20、圖 19）。

表 20 105-106 年度甲等稅捐稽徵機關房屋稅實徵淨額及成長率比較

單位：新台幣千元

縣市別	105 年度			106 年度			較上年度增(減)數	成長率 %	排名
	實徵淨額	比重%	排名	實徵淨額	比重%	排名			
總計	57,640,569	100.00		60,746,688	100.00		3,106,119	5.39	
新北市	11,216,500	19.46	2	11,640,782	19.16	2	424,282	3.78	3
臺北市	15,272,554	26.50	1	15,625,607	25.72	1	353,053	2.31	6
桃園市	7,751,422	13.45	5	8,186,946	13.48	5	435,524	5.62	2
臺中市	8,631,349	14.97	4	8,833,331	14.54	4	201,982	2.34	5
臺南市	5,266,705	9.14	6	6,642,769	10.94	6	1,376,064	26.13	1
高雄市	9,502,039	16.48	3	9,817,253	16.16	3	315,214	3.32	4

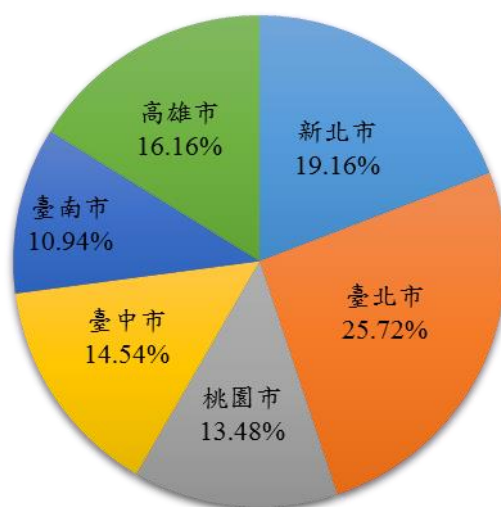


圖 19 106 年度甲等稅捐稽徵機關房屋稅實徵淨額比重

近年來隨著都市更新、城鄉發展拉近，新建房屋現值與面積不斷成長，房屋稅實徵淨額持續攀升，106 年度甲等稅捐稽徵機關均為正成長，其中臺南市因自 105 年 7 月起調整房屋標準單價³，致實徵淨額 66.43 億元，較 105 年度實徵淨額 52.67 億元，大幅增加 13.76 億元，成長率達 26.13%居第 1；其次為桃園市實徵淨額 81.87 億元，較 105 年度實徵淨額 77.51 億元，增加 4.36 億元，成長率 5.62%；新北市實徵淨額 116.41 億元，較 105 年度實徵淨額 112.17 億元，增加 4.24 億元，成長率 3.78%居第 3（詳表 20、圖 20）。

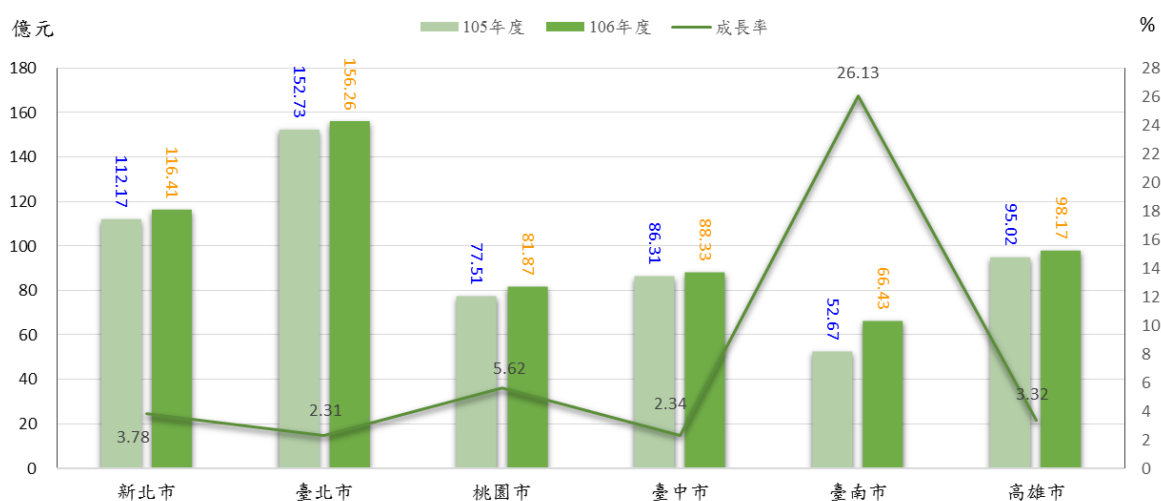


圖 20 105-106 年度甲等稅捐稽徵機關房屋稅實徵淨額及成長率比較

(四) 使用牌照稅

使用牌照稅主要稅收結構以小客車為主，依 106 年度使用牌照稅實徵淨額比重分析，以新北市實徵淨額 89.41 億元占全體使用牌照稅實徵淨額 441.27 億元之 20.26%居第 1；其次為臺中市實徵淨額 88.84 億元占全體使

³ 民國 106 年臺南市財稅統計年報，提要分析。

用牌照稅實徵淨額 20.13%；臺北市實徵淨額 75.06 億元占全體使用牌照稅實徵淨額 17.01%居第 3（詳表 21、圖 21）。

表 21 105-106 年度甲等稅捐稽徵機關使用牌照稅實徵淨額及成長率比較

單位：新台幣千元

縣市別	105 年度			106 年度			較上年度增(減)數	成長率 %	排名
	實徵淨額	比重%	排名	實徵淨額	比重%	排名			
總計	43,417,883	100.00		44,127,313	100.00		709,430	1.63	
新北市	8,822,689	20.32	1	8,941,053	20.26	1	118,364	1.34	5
臺北市	7,480,160	17.23	3	7,505,772	17.01	3	25,612	0.34	6
桃園市	6,296,365	14.50	5	6,463,803	14.65	5	167,438	2.66	1
臺中市	8,712,846	20.07	2	8,883,588	20.13	2	170,742	1.96	3
臺南市	5,027,088	11.58	6	5,127,859	11.62	6	100,771	2.00	2
高雄市	7,078,735	16.30	4	7,205,238	16.33	4	126,503	1.79	4

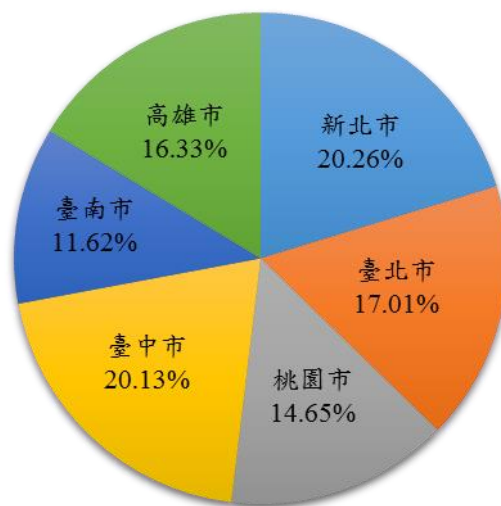


圖 21 106 年度甲等稅捐稽徵機關使用牌照稅實徵淨額比重

106 年度各直轄市車輛領牌數均較 105 年度增加⁴，致 106 年度甲等稅捐稽徵機關使用牌照稅實徵淨額均略微成長，以桃園市實徵淨額 64.64 億元，較 105 年度實徵淨額 62.96 億元，增加 1.68 億元，成長率為 2.66% 居第 1；其次為臺南市實徵淨額 51.28 億元，較 105 年度實徵淨額 50.27

⁴ 民國 106 年新北市稅捐統計年報，第 111 頁；民國 106 年臺北市稅捐統計年報，第 7 頁；民國 105 年桃園市稅捐統計年報，第 4 頁；民國 106 年臺中市稅捐統計年報，第 9 頁；民國 106 年臺南市財稅統計年報提要分析；民國 106 年高雄市稅捐統計年報第 6 頁。

億元，增加 1.01 億元，成長率 2%；臺中市實徵淨額 88.84 億元，較 105 年度實徵淨額 87.13 億元，增加 1.71 億元，成長率 1.96%居第 3(詳表 21、圖 22)。

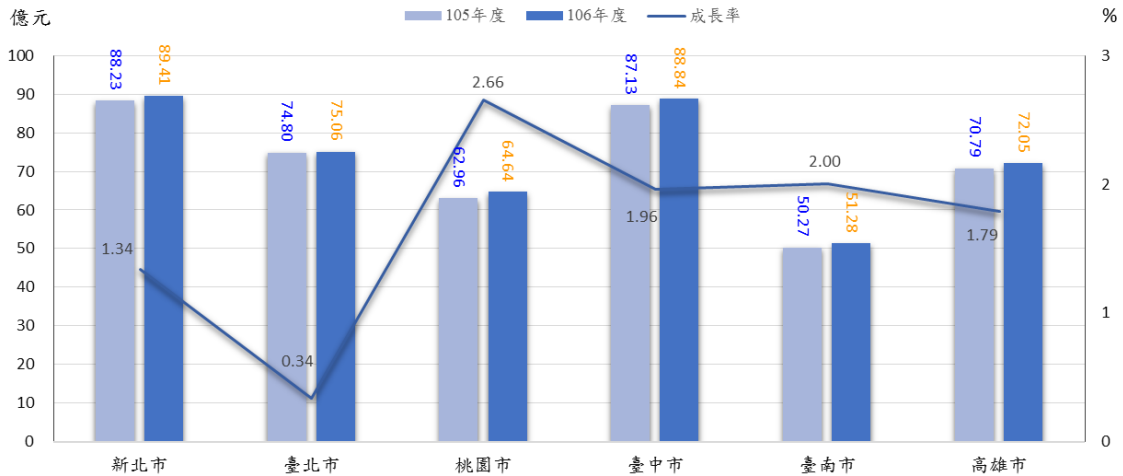


圖 22 105-106 年度甲等稅捐稽徵機關使用牌照稅實徵淨額及成長率比較

(五) 契稅

契稅受房地產景氣影響很大，當房地產交易熱絡時，房屋成交案件多，契稅稅收亦隨同增加，反之，則減少。依 106 年度契稅實徵淨額比重分析，以新北市實徵淨額 25.53 億元占全體契稅實徵淨額 102.02 億元之 25.02% 居第 1；其次為高雄市實徵淨額 17.67 億元占全體契稅實徵淨額 17.32%；臺中市實徵淨額 16.44 億元占全體契稅實徵淨額 16.11%居第 3(詳表 22、圖 23)。

表 22 105-106 年度甲等稅捐稽徵機關契稅實徵淨額及成長率比較

單位：新台幣千元

縣市別	105 年度			106 年度			較上年度 增(減)數	成長率 %	排名
	實徵淨額	比重%	排名	實徵淨額	比重%	排名			
總計	8,995,539	100.00		10,201,463	100.00		1,205,924	13.41	
新北市	1,979,209	22.00	1	2,552,817	25.02	1	573,608	28.98	2
臺北市	1,572,259	17.48	3	1,510,505	14.81	5	-61,754	-3.93	6
桃園市	1,564,109	17.39	4	1,640,246	16.08	4	76,137	4.87	4
臺中市	1,409,983	15.67	5	1,643,663	16.11	3	233,680	16.57	3
臺南市	758,977	8.44	6	1,087,460	10.66	6	328,483	43.28	1
高雄市	1,711,002	19.02	2	1,766,772	17.32	2	55,770	3.26	5

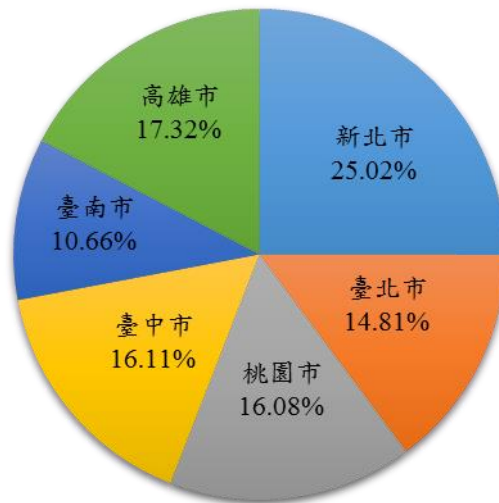


圖 23 106 年度甲等稅捐稽徵機關契稅實徵淨額比重

106 年度房地產景氣復甦，不動產移轉量上升，致甲等稅捐稽徵機關除臺北市因部份類別房屋契價因隨該類房屋稅基調降而呈現負成長⁵外，其餘直轄市契稅均呈現正成長，全體實徵淨額 102.02 億元，較 105 年度實徵淨額 89.96 億元，增加 12.06 億元，成長 13.41%，其中以臺南市實徵淨

⁵ 民國 106 臺北市稅捐統計年報，第 8 頁。

額 10.87 億元，較 105 年度實徵淨額 7.59 億元，增加 3.28 億元，大幅成長 43.28%；其次為新北市實徵淨額 25.53 億元，較 105 年度實徵淨額 19.79 億元，增加 5.74 億元，成長 28.98%；臺中市實徵淨額 16.44 億元，較 105 年度實徵淨額 14.10 億元，增加 2.34 億元，成長 16.57%居第 3(詳表 22、圖 24)。

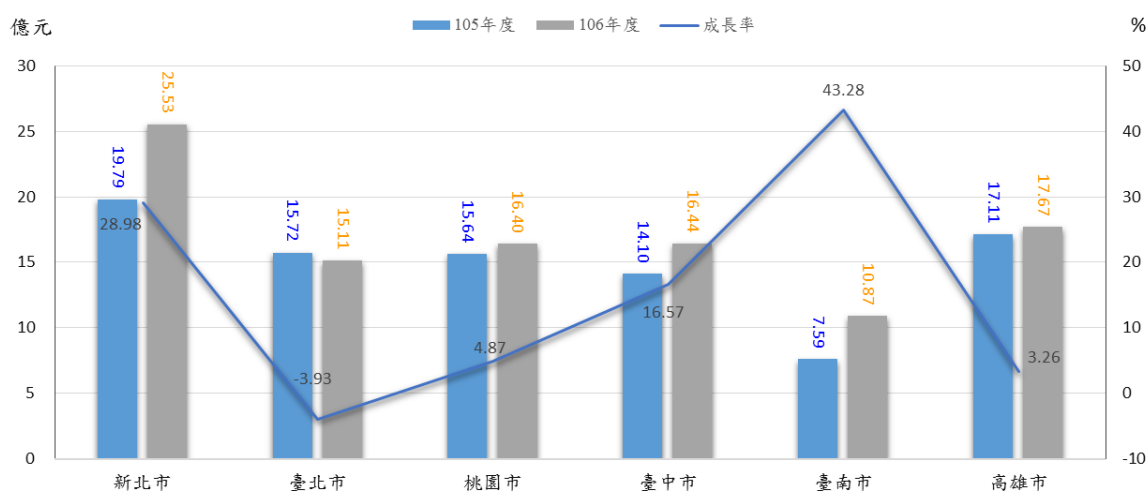


圖 24 105-106 年度甲等稅捐稽徵機關契稅實徵淨額及成長率比較

(六) 印花稅

印花稅繳納方式主要分為下列 3 種方式：

1. 按件實貼印花稅票：應納印花稅之憑證，於書立後交付或使用時，貼足印花稅票。
2. 彙總繳納：指公私營或事業組織，開立應納印花稅之憑證，得依規定格式向所在地主管稽徵機關申請核准後，按期或一次彙總繳納印花稅。
3. 大額繳納：指應繳稅額巨大不便貼用印花稅票者，由稽徵機關開立繳款書繳納。

依 106 年度印花稅實徵淨額比重分析，以臺北市實徵淨額 45.79 億元占全體印花稅實徵淨額 91.71 億元之 49.93%居第 1；其次為新北市實徵淨額 11.14 億元占全體印花稅實徵淨額 12.15%；臺中市實徵淨額 10.61 億元占全體印花稅實徵淨額 11.57%居第 3(詳表 23、圖 25)。

表 23 105-106 年度甲等稅捐稽徵機關印花稅實徵淨額及成長率比較

單位：新台幣千元

縣市別	105 年度			106 年度			較上年度增(減)數	成長率%	排名
	實徵淨額	比重%	排名	實徵淨額	比重%	排名			
總計	8,789,465	99.99		9,170,914	100.00		381,449	4.34	
新北市	1,137,956	12.95	2	1,114,304	12.15	2	-23,652	-2.08	6
臺北市	4,494,029	51.13	1	4,578,721	49.93	1	84,692	1.88	5
桃園市	851,132	9.68	5	959,484	10.46	5	108,352	12.73	1
臺中市	989,207	11.25	3	1,061,324	11.57	3	72,117	7.29	4
臺南市	444,296	5.05	6	497,042	5.42	6	52,746	11.87	2
高雄市	872,845	9.93	4	960,039	10.47	4	87,194	9.99	3

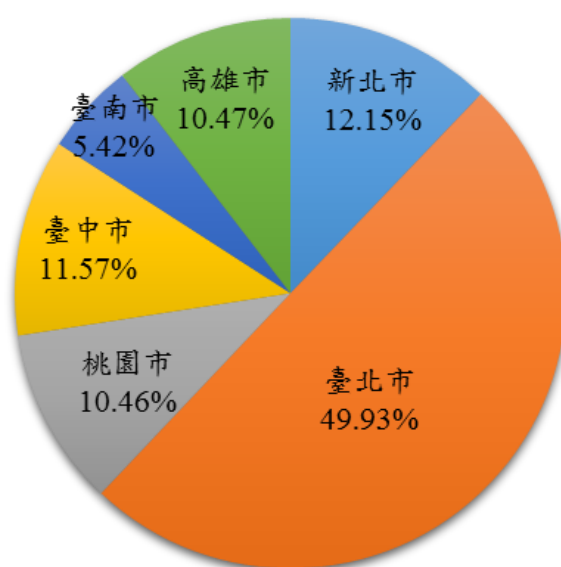


圖 25 106 年度甲等稅捐稽徵機關印花稅實徵淨額比重

106 年度因房地產景氣復甦，來自不動產賣買之印花稅額亦隨之增

加，致甲等稅捐稽徵機關除新北市因承攬契據較上年度減少而略微負成長外，其餘直轄市契稅均呈現正成長。全體印花稅實徵淨額 91.71 億元，較 105 年度實徵淨額 87.89 億元，增加 3.82 億元，成長 4.34%。其中以桃園市實徵淨額 9.59 億元，較 105 年度實徵淨額 8.51 億元，增加 1.08 億元，成長 12.73%；其次為臺南市實徵淨額 4.97 億元，較 105 年度實徵淨額 4.44 億元，增加 0.53 億元，成長 11.87%；高雄市實徵淨額 9.60 億元，較 105 年度實徵淨額 8.73 億元，增加 0.87 億元，成長 9.99%居第 3(詳表 23、圖 26)。

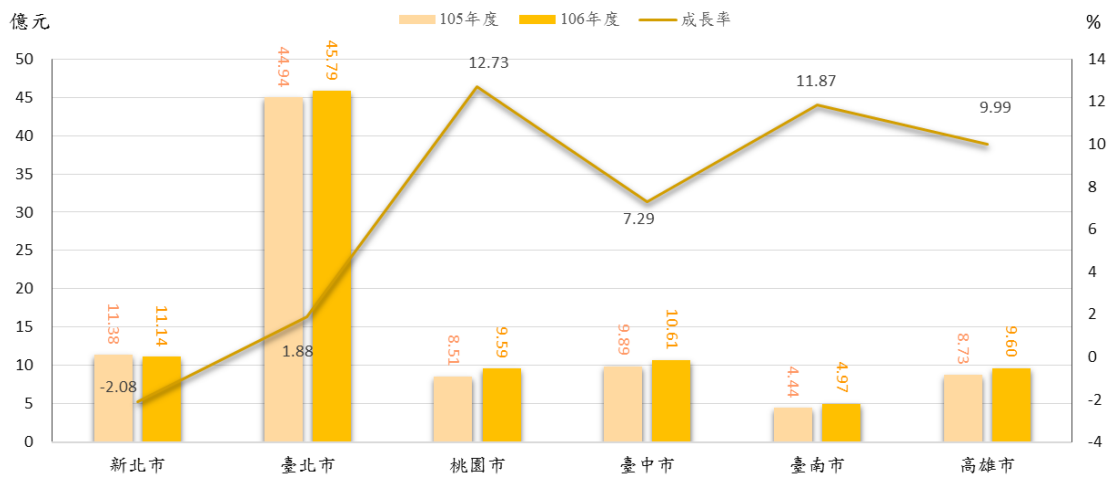


圖 26 105-106 年度甲等稅捐稽徵機關印花稅實徵淨額及成長率比較

(七) 娛樂稅

娛樂稅係對消費者於娛樂場所活動等消費行為所課徵之稅收。依106年度娛樂稅實徵淨額比重分析，以臺北市實徵淨額2.56億元占全體娛樂稅實徵淨額11.46億元之22.35%居第1；其次為新北市實徵淨額2.40億元占全

體娛樂稅實徵淨額20.97%；桃園市實徵淨額2.14億元占全體娛樂稅實徵淨額18.69%居第3(詳表24、圖27)。

表 24 105-106 年度甲等稅捐稽徵機關娛樂稅實徵淨額及成長率比較

單位：新台幣千元

縣市別	105 年度			106 年度			較上年度 增(減)數	成長率%	排名
	實徵淨額	比重%	排名	實徵淨額	比重%	排名			
總 計	1,086,955	100.00		1,146,406	100.00		59,451	5.47	
新北市	216,914	19.96	2	240,444	20.97	2	23,530	10.85	1
臺北市	237,943	21.89	1	256,181	22.35	1	18,238	7.66	3
桃園市	214,105	19.70	3	214,279	18.69	3	174	0.08	6
臺中市	120,252	11.06	5	129,730	11.32	5	9,478	7.88	2
臺南市	100,081	9.21	6	103,403	9.02	6	3,322	3.32	4
高雄市	197,660	18.18	4	202,369	17.65	4	4,709	2.38	5

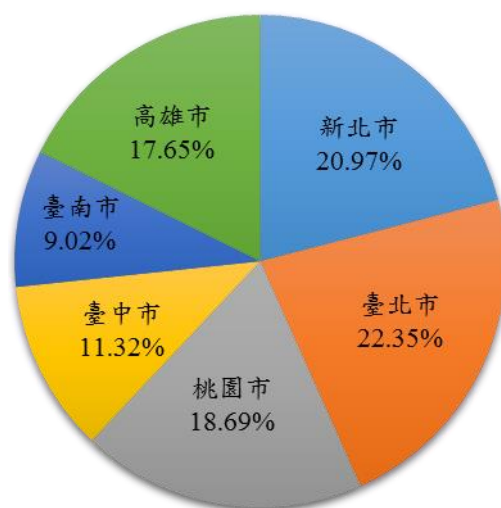


圖 27 106 年度甲等稅捐稽徵機關娛樂稅實徵淨額比重

娛樂稅係對具娛樂性之消費行為課徵，與經濟脈動及社會發展息息相關，106 年度全臺各地掀起一股夾娃娃機熱潮，加上臨時性娛樂活動亦增加，如大型演唱會，致各直轄市娛樂稅均較上年度增加，全體娛樂稅實徵淨額 11.46 億元，較 105 年度全體娛樂稅實徵淨額 10.87 億元，增加 0.59 億元，成長 5.47%。其中新北市實徵淨額 2.40 億元，較 105 年度實徵淨額 2.17 億元，增加 0.23 億元，成長 10.85%居第 1；其次為臺中市實徵淨額 1.30 億元，較 105 年度實徵淨額 1.20 億元，增加 0.1 億元，成長 7.88%；臺北市實徵淨額 2.56 億元，較 105 年度實徵淨額 2.38 億元，增加 0.18 億元，成長 7.66%居第 3(詳表 24、圖 28)。

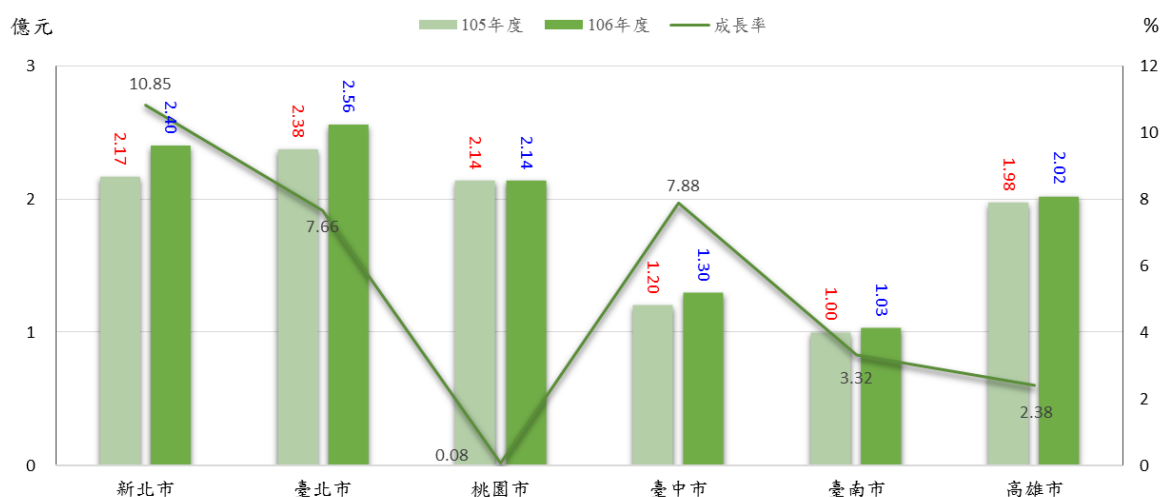


圖 28 105-106 年度甲等稅捐稽徵機關娛樂稅實徵淨額及成長率比較

肆、結論

各地方政府的財源主要可以分為兩大類：一是自有財源，指各地方政府自行徵收使用的稅課收入，以及依規費法收取之行政規費及附屬於違反各稅法之罰鍰收入；另一則為非自有財源，分為中央統籌分配稅款與補助及協助收入。各地方政府徵稅稅目主要區分為財產衍生之地價稅、土地增值稅、房屋稅、使用牌照稅、契稅、印花稅以及於當地消費行為及活動衍生之娛樂稅等7大稅目，各項稅目徵收之多寡與地方發展息息相關，106年甲等稅捐稽徵機關實徵淨額之合計占全國地方稅收總計近八成，顯示城鄉間之發展有極大落差，直轄市自籌財源能力遠勝於其他縣市政府。

106年度甲等稅捐稽徵機關整體稅收較上年度成長5.12%，其中土地增值稅、契稅、房屋稅以及娛樂稅等4項稅收成長顯著，為本年度稅收成長主因。在土地增值稅及契稅方面，因房地產景氣回溫，不動產交易量上升所致，成長率分別高達11.19%及13.41%，6直轄市之中惟臺北市因受大額移轉稅款減少及部份類別房屋契價調降影響呈現負成長。在房屋稅方面，因新建房屋增加，及各稅捐稽徵機關同仁積極執行房屋稅稅籍和使用情形清查後成長率達5.39%，6直轄市皆呈現成長。在娛樂稅方面，由於近來「選物販賣機」(俗稱娃娃機)店家如雨後春筍出現在全台各地，致娛樂稅稅收亦隨之增加，成長率達5.47%，6直轄市皆呈現成長。

參考資料

1. 新北市政府稅捐稽徵處(民 107)。中華民國 106 年新北市稅捐統計年報。
2. 臺北市稅捐稽徵處(民 107)。中華民國 106 年臺北市稅捐統計年報。
3. 桃園市政府地方稅務局(民 107)。中華民國 106 年桃園市稅捐統計年報。
4. 臺中市政府地方稅務局(民 107)。中華民國 106 年臺中市稅捐統計年報。
5. 臺南市政府財政稅務局(民 107)。中華民國 106 年臺南市財稅統計年報。
6. 高雄市稅捐稽徵處(民 107)。中華民國 106 年高雄市稅捐統計年報。
7. 內政部戶政司-全球資訊網。取自：<https://www.ris.gov.tw/346>
8. 財政部-財政統計資料庫。取自：
<http://web02.mof.gov.tw/njswww/WebProxy.aspx?sys=100&funid=defjspf2>